

2022-05-16

Generellt om information

Vår hemsida www.marum.be är den primära informationskällan. Här finns info om olika områden, äldre nyhetsbrev m.m.

Sommarvattnet i samfälligheten

Sommarvattnet är sedan en tid påslaget och allt har gått bra.

En påminnelse om vårt sommarvatten:

- Sommarvattnet i samfälligheten sätts på kring valborg. Det är dock aktuella temperaturer som avgör om det är möjligt eller om det behöver förskjutas. Vi kan därför inte ha ett fast datum. Detta för att skydda ledningar från att frysa sönder.
- Sommarvattnet i samfälligheten stängs av kring alla helgona helgen. Även här är det aktuella temperaturer som avgör om det är möjligt eller om det behöver ske tidigare.
- Likt tidigare år så är det mycket viktigt att samtliga tänker på att spara på vattnet då vi löper stor risk för saltvatteninträngning i och med vårt kustnära läge.
- Sommarvattnet i samfälligheten får enbart användas för hushållsbehov; dusch, disk och tvätt samt matlagning och dricksvatten. All annan användning är otillåten och kan resultera i avstängd vattenleverans.

Allt sommarvatten hämtas från 2st brunnar. Så alla som nyttjar sommarvattnet, flera hundra fastigheter, delar på vatten från dessa 2 borrhål. Anläggningen är inte dimensionerad för annat än just dessa hushållsbehov och om den används till annat så får vi ett sådant högt uttag att vi brunnarna kan få saltvatteninträngning som gör dem obrukbara. Då har vi inte längre något sommarvatten.

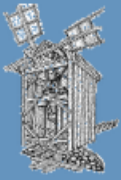
Det är viktigt att vi alla respekterar detta.

Parkeringen vid badet & rishögen

Vi förhandlar just nu med Norrtälje kommun om att få intäkter för att vi upplåter parkeringsyta till badet även i år. Vi hoppas att detta snart är klart vilket medför behövliga intäkter till samfälligheten.

Observera att det inte är tillåtet att lägga ris på den yta som är parkering. Ris får enbart läggas på stora högen som löper längs med kohagen. Om ris läggs på parkeringsytan så kommer vi inte få in några mer intäkter från kommunen!

Vi informerade om detta i förra nyhetsbrevet och har även satt upp skyltar på plats, men trots detta så har det lagts ris på parkeringen vilket medför att vi nu måste ta in entreprenörer för att flytta allt ris som lagts på parkeringsytan.

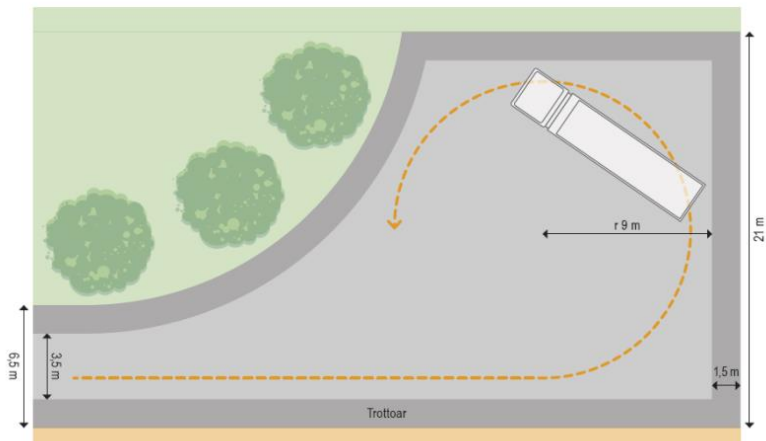
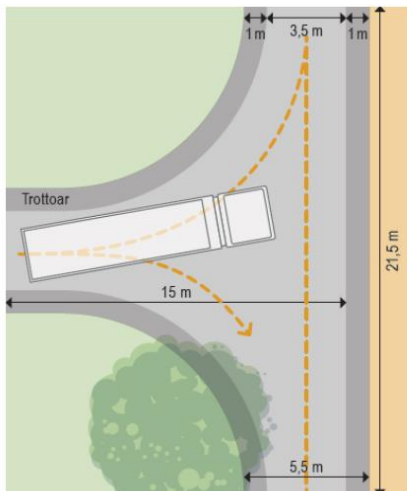


Framkomlighetskrav på våra vägar

Vi har fått information från kommunen om krav som vi måste uppfylla för att få ha sophämtning i vårt område.

Med anledning av detta gör vi en inventering av i huvudsak vändplatser för att säkerställa att dessa uppfyller kraven så att sophämtningen inte avbryts.

Det är ett stort område som krävs, se bilderna nedan. Området ska även vara snöröjt vintertid vilket innebär att vi måste tillse att vi kan utföra detta utan att några privata objekt skadas eller för den sakens skull skadar snöröjningsutrustningen.



Från tid till annan förekommer det att bilar, cyklar m.m. parkeras på vändplaner eller i vägrenen. **Det är ej tillåtet att parkera i vägrenen eller på vändplaner och det är mycket viktigt att så inte sker fr.o.m. nu.**

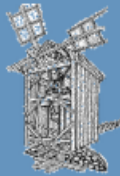
- Fordon eller andra objekt får under inga omständigheter parkeras/ placeras på vändplanen. Om så sker kan sophämtningen dras in i vårt område.
- Parkering – enbart på egna fastigheten och inte i vägrenen
- Vändplaner är just vändplaner och får inte nyttjas till parkering.
- Håll vägren (den del av vägen som ligger bredvid körbanan) och dike runt din fastighet rent och klipp bort sly etc.

Sopkärl / soptunnor

På temat sophantering; det finns regelverk även för dessa som vi måste följa.

Varje fastighetsägare ansvarar för att följande uppfylls:

- Sopkärlen får inte placeras på vägrenen.
- Sopkärlen ska placeras på den egna tomten, men ändå så att de är lätt framkomliga för sophämtningen.
- Ta bort växtlighet eller annat som försvårar framkomligheten eller hindrar personalen.
- Kärl ska vara placerade bredvid varandra och på hårt underlag utan nivåskillnad.
- Kärl ska vara framställt väl synligt med draghandtaget mot vägen senast klockan 06 på tömningsdagen.
- Kärl får inte överfyllas, locket ska kunna stängas ordentligt.
- Sanda och skotta mellan sopbilens uppställningsplats och kärl.
- Skotta bort vall framför kärl efter plogbil så att kärl lätt kan rullas till sopbilen.



- Kärlden ska placeras så att de inte kan blåsa omkull. En enkel ställning runt kärlden förhindrar detta. Anledningen är för att sopkärll som blåser omkull kan hindra framkomligheten på vägen och vara en trafiksäkerhetsfara, men även lockar skadedjur ifall de innehåller matrester (vilket i stort sett alla soptunnor gör även om de är tomma).

Hej då Badvägen, välkommen Torsborgsvägen

Badvägen har nu skyltats om till Torsborgsvägen, så nu stämmer det med de beslut som fattades av Norrtälje kommun för många år sedan.

(Det får inte finnas två vägar med samma namn inom en kommun och Badvägen är sedan tidigare upptaget)

Badplatsen och badhuset

Vi för en dialog med kommunen om badet och badplatsen och även fast kommunen inte har ekonomi för att göra några större insatser på vårt bad så har vi fått en del positiva signaler, bland annat om att vi ska få tillbaka badplattformen (den som slets sig på vintern för några år sedan) m.m.

Tyvärr har kommunen inte ekonomi för att rusta upp badhuset, men de kan betala färgen om vi kan tänka oss att göra själva målningsarbetet. Vi hoppas att vi får till detta och att vi kan få ihop några frivilliga som kan hjälpa till i sommar. Kontakta styrelsen - alla hjälp, stort som smått, tas tacksamt emot!

(Ps, vi fixar till ett trevligt event med mat och dryck för de som ställer upp!)


Felanmälan & synpunkter på badet och naturreservatet

Ju fler som hjälper till med att felanmäla saker som är trasiga, dålig städning och andra synpunkter som rör badet och naturreservatet desto bättre. Utan felanmälningar så vet inte kommunen hur det står till och vi får inget gehör. Och det är som med allt, det krävs flera felanmälningar från många personer för att få till åtgärder. Du gör en felanmälan/ skickar in synpunkter på något av följande sätt:

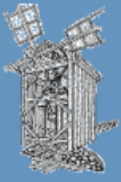
- Badplatser och fastigheter: <https://www.norrtalje.se/e-tjanster/felanmalan-for-kommunala-fastigheter/>
- Parker mm: <https://service.norrtalje.se/EServices/Common/BlockPage.aspx?eServiceName=FEL1&PageId=InfoPage>

Ett enklare sätt är att ladda ner Norrtälje kommuns app Tyck Till på App Store eller Google Play. Appen ser ut så här:



Tyck till - Norrtälje kommun 
Municipality of Norrtälje
Designad för iPad
★★★★★ 4,5 + 2 betyg
Gratis

Akuta ärenden anmäls direkt till kontaktcenter på tfn 0176-710 00.



Hamnen

Nu är båtsäsongen igång! Det finns lediga platser så om någon önskar båtplats så är det bara att höra av sig till styrelsen + hamnkaptenen.

- Om ni har frågor om hamnen och båtplatser, kontakta hamnkaptenen Thomas Stjernberg, Stjernberg@live.se, 070-759 39 59
- Ta gärna ett dopp från båtbyggarna, men ställ inte upp solstolar etc. Bryggarna är primärt båtbyggor och behöver vara framkomliga för respektive båtägare. Det har förekommit incidenter där båtar inte kunnat lägga till på ett säkert sätt p.g.a. att bryggan varit full med stolar, filter etc. Ta gärna en utflykt till hamnen men ha "basen" på gräsmattan eller vid borden.
- Var försiktig med bad vid båtbyggarna, speciellt gäller detta barn, då det lätt kan inträffa farliga olyckor om man kommer för nära en båt som är på väg in/ut. Det är ofta svårt att upptäcka badande personer när man sitter i båten. Båttrafik har företräde.

Save the date – Årsmöte på fotbollsplanen 11 juni

Handlingar m.m. kommer att distribueras på sedvanligt sätt. Samma upplägg som förra året, kläder efter väder, medtag något att sitta på o.s.v.

Varmt välkomna!

Vägunderhålls-säsong

Likt tidigare år så pågår nu och någon månad framöver vårt vägunderhåll vilket medför reducerad framkomlighet i perioder. Vi är tacksamma för er förståelse om att detta måste ske och att det ibland medför att man får vänta ett tag innan traktorn framför kan akta på sig.

Trädfällning

Då och då kommer frågan rörande fällning av träd på Samfällighetens eller Vägföreningens mark. Eftersom varje fall är unikt - kontakta styrelsen.

WhatsApp-grupperna

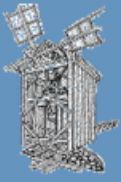
Vi har 2st olika grupper i WhatsApp för vårt område:

- Grannsamverkan
- Vi i Marum

I **Grannsamverkansgruppen** är enbart information som rör säkerhet, trygghet och dylikt tillåten och det ska vara av typen info-meddelanden (d.v.s. generellt sätt inga konversationer).

Detta för att om det är väldigt mkt "plingande" i denna grupp som kommer den att urholkas och vi når inte fram med akut information. När det är något i denna grupp så ska alla veta att det är något viktigt man behöver titta på direkt.

För att gå med i Grannsamverkansgruppen, skicka ett SMS till Jimmy Ahl på tfn 0736-889037 med uppgift om fullständigt namn, telefonnummer och adress i Marum.



Gruppen **Vi i Marum** har skapats just för att avlasta Gransamverksans-gruppen och här kan man skriva om allt möjligt; tips, försäljningar, frågor m.m. och här är det bara chatta på hur mkt som helst.

För att gå med i Vi i Marum, scanna QR-koden nedan med WhatsApps kamera (vid problem, skicka ett SMS till Patric Elmesten på tfn 072-736 90 33 för manuell hantering).



(Båda grupperna kräver att du har WhatsApp installerat (och aktiverat konto) på din mobiltelefon.)

Med önskan om en härlig vår/ försommar,

Styrelsen

styrelsen@marum.be